

## TASSIN

Culminant à 634 mètres d'altitude, dans l'Ouest algérien, le village de TASSIN, sur la RN 7 entre Tlemcen et Sidi-Bel-Abbès (29 km au Nord-est), est situé à 9 Km à l'Ouest de Lamtar.

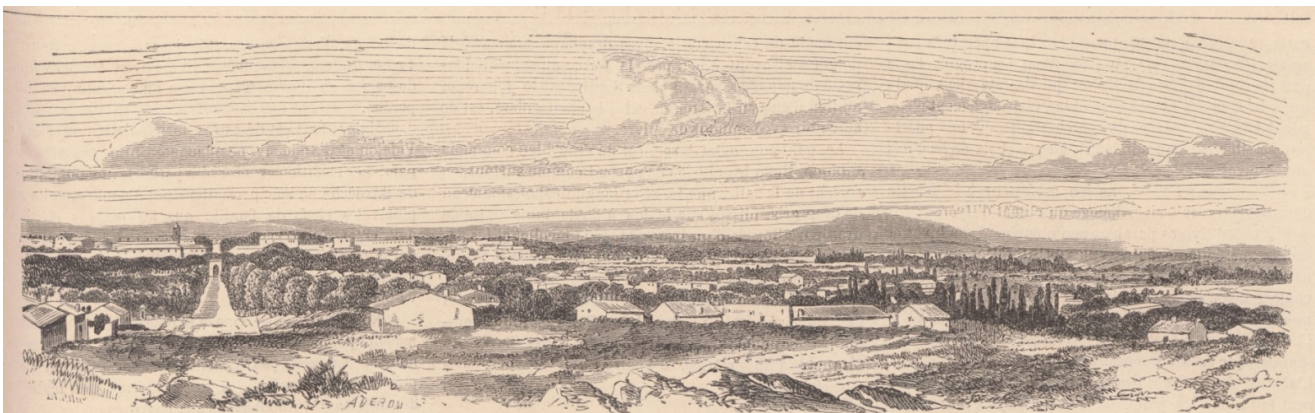


Climat semi-aride sec et chaud.  
Nom d'origine : ASSI-ZEHANA

Lieu d'une vaste plaine verte, une forêt avec mélange d'arbres, de broussailles et platanes, et aussi différents arbres fruitiers, avec une petite rivière en bas avec l'eau venant d'un petit village de l'oued Aïn-Tellout.

La ville et la contrée de Sidi-Bel-Abbès doivent leur nom à un saint personnage musulman, *SIDI* (monseigneur, en français) « *Bel-Abbès* ».

La ville se déploie sur les rives de la Mekerra et de l'oued Sarno. Elle se situe au centre d'une vaste plaine ondulée de 500 mètres d'altitude moyenne, entre les monts du Tessala au Nord et les monts de Daya au Sud. La chaîne du Tessala la sépare des plaines de la Mleta et du Tlélat. A l'Est, une suite de hauteurs s'étendent jusqu'aux monts qui soutiennent les hauts plateaux alors qu'à l'ouest se trouvent les massifs de Tlemcen (*Monts de Tlemcen*) et d'Aïn-Témouchent.



Panorama de la plaine de Sidi-bel-Abbès en 1865, gravure du Monde Illustré d'après une pantographie de M.L.G., capitaine au 48ème

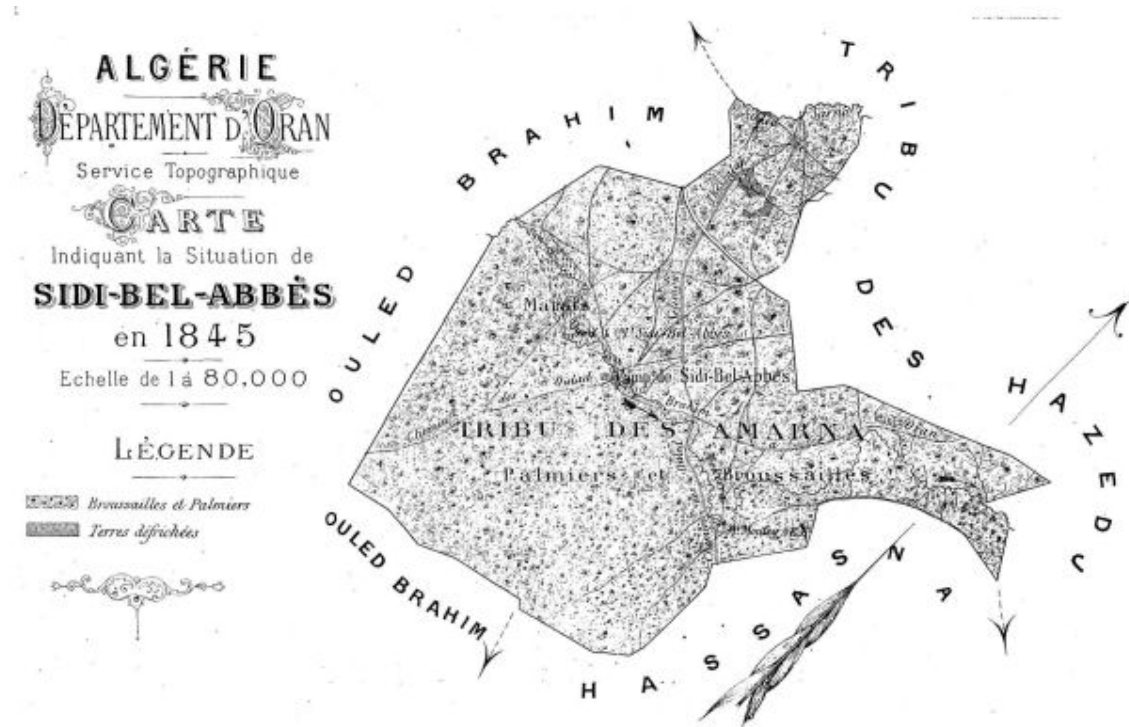
Bien que le site de Sidi-Bel-Abbès soit stratégique puisqu'il permet le contrôle des nomades du Sud venant dans le Tell et la route entre Mascara et Tlemcen, il n'y est érigé qu'une forteresse à partir de 1835 par les militaires français.

## HISTOIRE

Cette position naturelle privilégiée n'a pas échappé aux stratèges : déjà au temps de la présence Romaine, les cavaliers parthes de Septime Sévère et de Marc Aurèle ont installé sur les terres d'*ASTASILIS* (Tessala) des postes de guet pour prévenir les incursions des pillards.

Dès le 11<sup>ème</sup> siècle, la région connaît de vastes mouvements de populations nés de la poussée des tribus Béni-Hillal et de la domination des Almoravides. A partir du 16<sup>ème</sup> siècle, les Espagnols voient leurs multiples tentatives d'intrusion mises en échec, notamment du côté de Sidi-Bel-Abbès.

Mais dans la vallée on est sage : à l'image des Berbères, premiers habitants connus, on y cultive les céréales et on s'adonne au jardinage.



Les dernières querelles, dont on se transmet le récit, remontent au 18<sup>ème</sup> siècle. Elles ont opposé les tribus des Armana et des Ouled-Brahim au sujet d'un saint marabout nommé Sidi-Bel-Abbès. Celui-ci est un *chârif*, c'est-à-dire un descendant du Prophète Mahomet. Les deux tribus se battaient pour obtenir ses faveurs et le marabout sous forme d'une colombe parvint à les réconcilier dans la ferveur.

Sidi-Bel-Abbès meurt vers 1780 et ses restes sont placés dans une kouba (*mausolée*) construite à l'endroit même où s'était posée la colombe miraculeuse.



## Présence française 1830 – 1962

La plaine de Sidi-Bel-Abbès était peuplée par des Berbères qui cultivaient les sols dès le 3<sup>e</sup> siècle avant Jésus Christ. C'est au cours du 2<sup>ème</sup> siècle, avant notre ère que les romains s'établissent dans la région, se retranchent dans un fort doté de réserves dans le djebel Tessalah.

A partir du 12<sup>ème</sup> siècle, les Medjouna occupent la partie la plus fertile de la chaîne, propice à la culture du blé.

Avant les Français, les Berbères, les Arabes, les Espagnols et les Turcs ont dominé la région.

C'est le 4 janvier 1831 que les Français s'installèrent à Oran.

Dès le 10 novembre 1835, le maréchal Bertrand Clauzel se lance à partir d'Oran dans une grande expédition visant la prise de Mascara. Dans son trajet vers la capitale de l'Emir Abd-El-Kader, il établit plusieurs relais fortifiés à des endroits stratégiques dont un sur le plateau de Sidi-Bel-Abbès et ce, afin de surveiller voire de contrôler les indigènes des régions entre Mascara et Tlemcen ou encore entre Oran et les hauts plateaux.



Bertrand CLAUZEL (1772/1842)

[https://fr.wikipedia.org/wiki/Bertrand\\_Clauzel](https://fr.wikipedia.org/wiki/Bertrand_Clauzel) [https://fr.wikipedia.org/wiki/Abdelkader\\_ibn\\_Muhieddine](https://fr.wikipedia.org/wiki/Abdelkader_ibn_Muhieddine)



ABD-EL-KADER (1808/1883)



Thomas BUGEAUD (1784/1849)

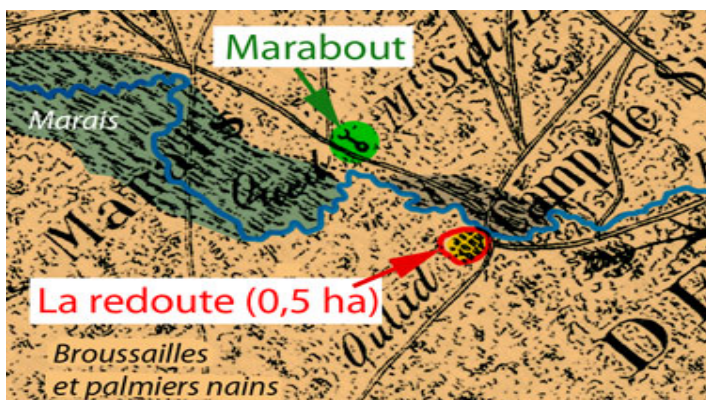
[https://fr.wikipedia.org/wiki/Thomas\\_Robert\\_Bugeaud](https://fr.wikipedia.org/wiki/Thomas_Robert_Bugeaud)

Ce poste est érigé sur la rive droite de la Mékerra, face au mausolée de **SIDI-BEL-ABBES**.

Estimation 1837 : 431 habitants semi-nomades.

Vers 1840, le gîte d'étape est transformé en campement provisoire puis en poste permanent deux ans plus tard afin de mieux surveiller les tribus. Puis le 12 juin 1843, le général Bugeaud donne l'ordre au général Bedeau d'installer un camp retranché derrière un fossé et des remparts construits par les chasseurs d'Afrique et la Légion étrangère. Dès le 18 juin, 18 légionnaires commencent à construire le camp de Bel -Abbès, vivent dans l'isolement et sont constamment confrontés à des difficultés de ravitaillement.

Mais toutes ces colonnes allaient pouvoir séjourner et camper sous les murs de la garnison de Sidi-Bel-Abbès, faire évacuer leurs malades et laissaient en subsistance au camp les hommes fatigués, malingres ou atteints de légères affections...La garnison devenait un hôpital militaire ou des *médecins souvent* d'une grande compétence, prodiguaient les soins d'urgence aux blessés et soignaient les malades.



Général

[https://fr.wikipedia.org/wiki/Marie-Alphonse\\_Bedeau](https://fr.wikipedia.org/wiki/Marie-Alphonse_Bedeau)

Marie Alphonse Bedeau (1804/1863)

La rude résistance qu'opposaient toujours les troupes de l'émir Abd-El-Kader généraient nombre de blessés. Les conditions climatiques étaient également un vecteur de pathologies nouvelles pour ces militaires européens non encore adaptés au climat africain. Les médecins enregistraient beaucoup de décès du fait de la fièvre ou de la dysenterie. La pression sur les troupes françaises était telle que des maladies encore inconnues faisaient leur apparition comme cette énigmatique épidémie de mutilation de 1844 !

**Extrait de Voyage à travers l'Algérie de Georges Robert 1891**

Sidi-bel-Abbès porta d'abord le nom de *Biscuit-Ville*, en raison du magasin d'approvisionnement qu'elle renfermait alors; aujourd'hui, cette ville est une place militaire d'une certaine importance; elle est traversée par deux larges rues bordées de superbes platanes, qui aboutissent aux quatre portes d'Oran, de Daïa, de Mascara et de Tlemcen.

C'est depuis 1843 seulement que le territoire de Sidi-bel-Abbès est soumis à la domination française. Le 12 juin de cette année, le général Bedeau en prit possession, afin de former, de ce côté, une barrière aux incessantes expéditions des Beni-Amer, tribu arabe remuante et dangereuse, dont Sidi-bel-Abbès était le quartier général et le centre.



vier 1845.



Une redoute fut immédiatement bâtie à peu de distance, dans une situation favorable. Cette redoute fut sur le point d'être enlevée par surprise le 20 jan-

**RECIT de cet incident :** « Alors qu'une colonne se trouvait en mission, à quelques kilomètres de là, un groupe de Musulmans en haillons semblant aller en pèlerinage vers la kouba s'était introduit par surprise dans la Redoute. Après avoir sorti des armes cachées sous leurs burnous, ils avaient tenté de massacrer les malades et les blessés en repos sous des tentes. Grâce au courage et sang-froid de l'officier comptable de l'hôpital les assaillants furent repoussés avec pertes et fracas... »

En 1847, le général Lamoricière, commandant de la division d'Oran, a l'idée ambitieuse de concevoir une ville fortifiée pour encore mieux surveiller les tribus indigènes, mais aussi faciliter la libre circulation entre Mascara et Tlemcen et entre Oran et les Hauts-Plateaux. La proposition du général est très bien accueillie par la commission, et le 10 novembre 1848, le gouverneur général propose la création de la ville en se basant sur les plans qu'avait dessinés le capitaine Prudon. Et c'est ainsi que par décret du 5 janvier 1849, le président de la République, le prince Louis-Napoléon Bonaparte décide : " il est créé à Sidi-Bel-Abbès... un centre de population européenne de 2000 à 3000 habitants auquel on attribuera le nom de Sidi-Bel-Abbès".



Louis Juchault de LAMORICIERE (1806/1895)

[https://fr.wikipedia.org/wiki/Louis\\_Juchault\\_de\\_Lamorici%C3%A8re](https://fr.wikipedia.org/wiki/Louis_Juchault_de_Lamorici%C3%A8re)

En **1847**, une ordonnance royale décide que le poste militaire de Sidi-Bel-Abbès doit être érigé en ville. En **1848**, une commission, présidée par le capitaine Prudon est chargée d'élaborer le plan de la nouvelle cité. Le capitaine Prudon, chef du génie militaire à *Biscuitville*, (nom donné aux nombreux dépôts de vivres par les soldats) devient ainsi l'architecte fondateur de Sidi-Bel-Abbès. Il dresse avec ses collaborateurs Signorino (chef du bureau arabe), Camis (inspecteur de la colonisation), Eichacker (chirurgien-major de la Légion étrangère) et Franc-Bregat (agent du domaine), un projet qui a tout prévu : remparts, casernes, hôpital, rues, places, monuments publics, conduites d'eau, égouts, etc.

Dans la région de Sidi-Bel-Abbès, l'installation des premiers colons est surtout freinée par le paludisme. La banlieue de Bel-Abbès fut peuplée à partir de 1849; de 1856 datent Prudon et Sidi-L'Hassen, de 1858, Ténira, de 1863, Les Trembles et Sidi-Kaled, de 1869, Lamoricière, de 1870 Chanzy, de 1872, Deligny, de 1874, Mercier-Lacombe, de 1875, Parmentier et Lamtar, de 1877, Baudens et La Tabia, de 1879, Télagh et en 1889, **TASSIN**.

En 1830, il s'agissait d'un lieu-dit avec quelques habitations et un café maure qui devint très vite un relais de diligence.

## COMMUNE MIXTE

- Source Gallica-

En Algérie française, les communes mixtes se trouvaient en zone rurale et se situaient au second niveau de division territoriale après le département, concurremment avec la Commune de Plein Exercice. Cette circonscription de grande taille englobe une population algérienne nombreuse et une population européenne réduite. Apparue dans les territoires sous administration militaire sous le Second Empire, elle fonctionne ensuite en territoire civil sous un statut inchangé de 1875 à 1956.



### Commune Mixte de MEKERRA

Créée par arrêté gouvernemental du 23 septembre 1874, elle comprenait notamment les centres de Boukanefis, Sidi-Ali-Ben-Youb, Ténira et Sfifef. Elle est amputée par la création de la commune mixte de Boukanefis le 10 juillet 1875. Celle-ci lui est réunie par arrêté du 12 juin 1888. La commune mixte est à nouveau modifiée par arrêtés des 30 juillet 1875 et 24 février 1876.

Les communes mixtes sont supprimées par arrêté du 27 décembre 1956.

Composition en 1892 :

- BAUDENS, centre (*EL-KSAR*) : 162 habitants dont 162 européens – Superficie : 1 130 hectares ;
- BOUKANEFIS, centre : 939 habitants dont 870 européens – Superficie de 2 269 hectares ;
- LAMTAR, centre : 329 habitants dont 293 européens – Superficie . 2 955 hectares:
- PARMENTIER, centre (*Ain-El-Hadjar*) : 312 habitants dont 310 européens – Superficie : 2 579 hectares ;
- TASSIN** centre (*ASSI-ZEHANA*) : 1 839 habitants dont 1 805 européens – Superficie 3 986 hectares.



-Auteure : Madame Viviane COUDURIER-DELMAS -

« En 1883, un fonctionnaire français Monsieur Tassin, se rendant de Tlemcen à Sidi-bel-Abbès, s'arrêta au relais de diligences de Hassi-Zehana. Celui-ci comprenait alors uniquement un puits creusé par le génie, au moment de la conquête de 1830, un café maure (modeste cahute de broussailles) et "L'Auberge du roulage", seule construction européenne du lieu.

« Ayant remarqué la plaine magnifique qui entoure le site, le fonctionnaire informa le Gouverneur d'Algérie de sa découverte. L'année suivante, celui-ci prit la décision d'y installer un centre de colonisation qui prit bientôt le nom de Tassin.

« Le terrain fut acheté aux propriétaires indigènes et divisé en 110 lots, parmi lesquels 4 furent octroyés aux Français d'Algérie et 65 à des Français de la métropole venus des régions de la Garonne, du Massif Central et du Rhône dont 9 familles d'Hermillon, village de Savoie dans l'arrondissement de Saint Jean de Maurienne. A Hermillon, petit village de montagne, la vie est bien rude à cette époque. L'hiver y est interminable, la moisson incertaine, la vie difficile.

« En 1888, Monsieur Serain l'instituteur, écoutait souvent les plaintes de ces concitoyens, lorsque les habitants se réunissaient à l'école, le soir après souper. Les femmes parlaient de leurs tâches ménagères, les hommes s'informaient auprès de l'instituteur et lui demandaient conseil. Ils se plaignaient de leur sort, se lamentaient sur le climat, maudissant la neige qui recouvrait tout le pays, les empêchant de ramasser l'herbe indispensable à leurs vaches laitières

« *Pourquoi n'iriez-vous pas en Algérie ?* » leur dit un jour l'instituteur. L'idée prit forme et un jour d'Avril 1889, Monsieur Serain et un habitant d'Hermillon partirent en reconnaissance de l'autre côté de la Méditerranée. Les demandes de concessions ayant été acceptées, 9 familles du village suivent.

« 65 personnes (26 adultes et 39 enfants) furent désignées pour le peuplement de Tassin.

« Laissant provisoirement femmes et enfants, les hommes partirent le 2 décembre 1889 ; l'instituteur et sa famille les rejoignirent quelques jours plus tard.



9. TASSIN (Algérie) - Ecole communale

« Arrivés sous une pluie diluvienne, les nouveaux venus durent se loger dans des gourbis et des baraques en planches. En janvier suivant, les Savoyards commencèrent à construire leurs habitations : quatre gros murs jaunes avec une charpente recouverte de tuiles et une cheminée dans un coin, 8 mètres de long sur 5 mètres de large et 3,5 mètres de haut. Une pièce unique qui servait à la fois de cuisine, de pièce à vivre et de chambre à coucher.

« Ils organisèrent un élevage de poules et de chèvres laitières derrière les maisons. Le terrain alentour était formé de chênes verts, jujubiers, caroubiers, oliviers sauvages, palmiers nains qu'il fallût défricher. Ce travail fut réalisé par des charbonniers Espagnols expérimentés. Une belle terre rouge argilo-calcaire apparut et la mise en culture commença.

« En 1895 Tassin était devenue une commune à part entière et en 1900 on y comptait plus de 200 maisons. Dans la grande rue ombragée de platanes, des magasins ouvrirent leurs portes et des administrations commencèrent à s'implanter. Les 300 colons d'origine étaient devenus un millier et parmi eux on comptait 87 personnes venues d'Hermillon » [Fin citation COUDURIER-DELMAS]

Source : *Bibliographie* Extrait d'une brochure de V. Renaud parue à l'occasion de l'Exposition Universelle de 1900. R.F.G. Septembre 1995 Bernard Brunet



## L'emplacement du village

En outre des lots sont réservés pour l'établissement de l'école, de la mairie, de l'église, du presbytère, de la gendarmerie et ceux qui, au cas d'agrandissement, seraient nécessaires pour la justice de paix, la poste et le télégraphe, etc.

Pour n'être pas pris au dépourvu on créa six lots urbains supplémentaires, ce qui porta les emplacements pour maisons de colons au chiffre total de 116.

Les terres, elles, furent partagées en 100 lots de culture et en 10 lots industriels.

Chaque lot de la première catégorie se composa d'une parcelle de jardin de 63 ares environ, d'une autre de vigne de 2 hectares, d'une troisième dite de grande culture (c'est-à-dire destinée aux céréales et au parcours du bétail) de 28 à 29 hectares, soit en totalité, 31 à 32 hectares.

Quant aux lots industriels ils comportèrent une parcelle de jardin de 62 ares, une parcelle de vigne de 2 hectares et 7 hectares pour les céréales, en tout 10.

Restaient à exécuter les travaux de premier établissement, tels qu'aplanissement de l'assiette du village, empierrement, création des rues, des fossés et des caniveaux ; à installer les ouvrages destinés à l'utilisation de l'eau amenée par la conduite d'Aïn-Tellout, notamment les fontaines, les abreuvoirs et lavoirs, et à planter un certain nombre d'arbres dans les rues, etc...

Ils organisèrent un élevage de poules et de chèvres laitières derrière les maisons. Le terrain alentour était formé de chênes verts, jujubiers, caroubiers, oliviers sauvages, palmiers nains qu'il fallût défricher.

Le 12 février 1890, monsieur Charles Colin, un des premiers colons, fut élu Adjoint spécial.

En 1895 Tassin était devenue une commune à part entière et en 1900 on y comptait plus de 200 maisons.

Dans la grande rue ombragée de platanes, des magasins ouvrirent leurs portes et des administrations commencèrent à s'implanter. Les 300 colons d'origine étaient devenus un millier et parmi eux on comptait 87 personnes venues d'Hermillon..



9. TASSIN (Algérie) - Ecole communale

### Composition de la colonie savoisienne :

Elle se composait de neuf familles avec femmes, enfants et domestiques, formant en tout 65 personnes, dont 26 adultes et 39 enfants :

ALLARD Maurice, marié et 2 enfants,  
ARBESSIER Joseph, sa femme et 7 enfants,  
ARBESSIER Pierre Antoine, sa femme et 3 enfants,  
ARBESSIER Jean-Antoine, sa femme et 4 enfants plus et 1 parent,  
ARBESSIER Jean-François, sa femme et 3 enfants,  
BRUN Jacques, Cyrille, marié et 4 enfants,  
DUFOUR Antoine, marié et 4 enfants,  
LARIVE Camille marié et 6 enfants.  
MOLLARD Baptiste, marié et 6 enfants.

Plus huit explorateurs de nos compatriotes attachés à ces diverses familles auxquelles ils avaient décidé de se joindre comme compagnons et comme aides.

Le découragement fit hélas son œuvre compte tenu des conditions de vie épouvantables.

Une trentaine de Français et quelques Algériens — en tout exactement trente-trois — renoncèrent ainsi à leurs attributions, à la plus grande satisfaction d'autres candidats de la Métropole et de la Colonie qui, n'ayant pu être choisis, faute de lots suffisants, lors de la répartition initiale, eurent la chance d'être désignés pour les remplacer.



**TASSIN : Église Saint-Eugène de 1898, remaniée en 1954. 3 cloches à Moustoir - devenue Mosquée désormais.**

**Eugène ETIENNE (1844 à ORAN/1921 Paris)**  
[https://fr.wikipedia.org/wiki/Eug%C3%A8ne\\_%C3%89tienne](https://fr.wikipedia.org/wiki/Eug%C3%A8ne_%C3%89tienne)

En 1890, la construction de l'Église fut donnée en adjudication et le 30 juin 1898 un décret ordonna la création de la paroisse de Saint Eugène, saint patron souhaité en souvenir de l'inlassable concours que le député Eugène ETIENNE avait, en de nombreuses circonstances, apporté à la création et à l'embellissement de Tassin.

L'église était située au Nord du village entre la mairie et le presbytère. Le 8 juillet 1898, l'abbé Pierre Jayet prenait possession du poste de Tassin. Au début, l'église était absolument dépourvue d'ornements et les premières semaines, le curé dut recourir à l'obligeance du curé de Lamtar qui mit gracieusement à sa disposition les quelques objets indispensables à la célébration du culte. En quelques mois l'ornementation se compléta et elle possédait déjà un mobilier important lorsqu'eut lieu, dans la nuit du 17 au 18 octobre 1898, un vol qui priva l'église, d'un seul coup, des chandeliers, candélabres et autres ornements et sur lequel la gendarmerie, malgré ses actives recherches ne put jamais être renseignée.

La rumeur publique en rendit responsable les nombreux gitans alors de passage à Tassin ou aux environs. L'église, jugée insuffisante, reçut en 1900 un notable agrandissement par l'adjonction d'une sacristie à la nef. A cette occasion eut lieu l'érection au fond du chœur, d'une croix taillée dans de la pierre de Chanzy, travail qui fut exécuté par un habitant de la localité.

En 1954 - Le clocher : Bâtit un clocher ! Y installer des cloches ! C'était un vieux projet. C'était aussi un rêve depuis longtemps caressé par les paroissiens de Tassin. Le projet devint réalité et le rêve fut enfin exaucé. Depuis plusieurs mois déjà, les voyageurs qui passaient sur la route de Bel-Abbès à Tlemcen ne manquaient pas de remarquer, sur une place récemment transformée, une construction nouvelle, originale et sympathique.

Quand le dimanche des Rameaux 10 avril, Mgr Lacaste vint bénir le clocher et les trois cloches qui allaient désormais y prendre place, la cérémonie religieuse eut lieu sur le parvis de l'église, devant l'harmonieux fronton provençal de la nouvelle construction comme toile de fond. [Source : *Eglises d'Oranie 1830/1962 Jacques Gandini*].

**Relevé sur un site** : LORIENT (Morbihan) - A propos des cloches de Tassin, il est à signaler que ce sont trois cloches ( la si do dièse ) qui ont été rapatriées vers l'Église du Moustoir à Lorient et qu'elles ont été accrochées à un support en bois devant la baraque chapelle provisoire. On a pu y lire les noms des parrains et marraines. L'église n'avait pas encore été construite; on les faisait tinter de temps à autre. Je suis prêtre et j'étais au Moustoir de 1961 à 1968 lorsqu'elles sont arrivées. Donc vers 1964. Elles carillonnent maintenant dans le clocher de l'Église...



**TASSIN : La rue principale**

## CAVE COOPERATIVE TASSINOISE

La cave coopérative a été créée en 1932. Elle possédait cette particularité d'être outillée par des pompes centrifuges qui permettent de manipuler de 300 à 400 hectos-heure. Elle était particulièrement agencée pour faire des vins de qualité, grâce à la variété des cépages qu'y apportaient les coopérateurs, au terroir et au fruité qui étaient les spécialités des vins de la région. Sa création avait permis le stockage et la vinification des raisins appartenant aux viticulteurs ne possédant pas de cave personnelle. Sa contenance était de 49 000 hectolitres. C'est monsieur Gagnet, le vinificateur et caviste, qui assure depuis la fondation de la Coopérative le traitement des vins. Le dévoué et compétent Conseil d'administration est présidé par monsieur Granie.



**TASSIN mon village, le marché du vendredi**

Cliquez SVP sur ce lien pour lire la suite : <http://www.mekerra.fr/images/khemia-journal/1998-2eme-tri-20.pdf>

Tous les vendredis de l'année, sans exception, avait lieu sur les places publiques de notre village, face à la poste et tout au long de la rue de la République, face au Monument aux Morts, le traditionnel marché des légumes, des volailles, des tissus, des chaussures et des espadrilles, les bouchers, le ou les poissonniers, et d'autres corps de marchands que je vais énumérer plus bas.

Ce marché-foire drainait une très grande foule, non seulement du village, mais aussi de toutes les communes environnantes. De ce fait Tassin était en fête tous les vendredis.

## ETAT-CIVIL

### - Source Anom -

-*Naissance* : 1891 (04/01 de DELABRE Marie (Père : Cultivateur) ;

-*Mariage* : 1890 (06/10) : M. BONNAURE Jean (Cultivateur natif Ardèche) avec Mlle REY Jeanne (Ménagère native du Gard) ;

-*Décès* : 1890 (26/06) de ROBELTE Antonio (26 ans, Journalier, natif Espagne);

(SP = Sans Profession).

### Les premiers DECES :

1890 (15/08) : HORTEGA Gabrielle (4 ans native Oran). Témoins MM. HORTEGA José (Journalier) et VAYSSIERE Alfred (Garde) ;

1890 (02/09) : MIQUEL Juan (1 an natif Slissen). Témoins MM. FERNANDEZ Miguel (Journalier) et PEREZ Juan (Défricheur) ;

1890 (01/10) : LASSANO José (2 ans). Témoins MM. LASSANO José (père, défricheur) et SERAIN Joseph (Instituteur) ;

1890 (09/11) : MALLET Louise (1 mois). Témoins MM. MALLET Emilien (père, Maçon) et SERAIN Joseph (Instituteur) ;

1890 (23/11) : BAEZA Martines Gines (75 ans natif Espagne). Témoins MM. RUIS Thomas (Défricheur) et SERAIN Joseph (Instituteur) ;

1890 (24/11) : FAIVRE Auguste (51 ans natif Doubs). Témoins MM. FAIVRE Louis (Fils, 16 ans, Cultivateur) et SERAIN Joseph (Instituteur) ;

1890 (28/11) : FERNANDEZ Marie (1 an). Témoins MM. FERNANDEZ Miguel (père, défricheur) et SERAIN Joseph (Instituteur) ;

1890 (01/12) : ROMERO Blas (55 ans, défricheur). Témoins MM. MARTINEZ Antonio (Cousin, défricheur) et SERAIN Joseph (Instituteur) ;

1890 (10/12) : MIRANDA A. Maria (1 an). Témoins MM. MIRANDA Ramon (père, défricheur) et SERAIN Joseph (Instituteur) ;

1890 (22/12) : LAJARA Bernard (2 ans). Témoins MM. LAJARA Antonio (père, défricheur) et SERAIN Joseph (Instituteur) ;

1891 (16/01) : MASERAS José (8 jours). Témoins MM. MASERAS Anselme (Père, défricheur) et SERAIN Joseph (Instituteur) ;

1891 (07/02) : GARBINE Joseph (3 ans). Témoins MM. GARBINE Francisco (Père, défricheur) et SERAIN Joseph (Instituteur) ;

1891 (08/02) : NAVARRO Ageda (7 jours). Témoins MM. NAVARRO José (Père, défricheur) et SERAIN Joseph (Instituteur) ;

1891 (22/02) : GARCIA-PEREZ Juaquin (69 ans, natif Espagne). Témoins MM. GARCON Auguste (G-champêtre) et SERAIN (Instituteur) ;  
 1891 (25/02) : LAULAN Pierre (56 ans natif Gironde). Témoins MM. LAULAN Jean (Fils, Cultivateur) et SERAIN Joseph (Instituteur) ;  
 1891 (04/03) : PEREZ Luisa (3 ans). Témoins MM. PEREZ Salvador (Père, Cultivateur) et SERAIN Joseph (Instituteur) ;  
 1891 (08/03) : LOPEZ Diego (32 ans natif Algérie). Témoins MM. GARCON Auguste (G-champêtre) et SERAIN Joseph (Instituteur) ;  
 1891 (08/03) : FLORES Gabriela (21 ans native Espagne). Témoins MM. GARCON Auguste (G-champêtre) et SERAIN Joseph (Instituteur) ;  
 1891 (08/03) : LOPEZ Ramon (2 ans). Témoins MM. GARCON Auguste (G-champêtre) et SERAIN Joseph (Instituteur) ;  
 1891 (04/04) : SONGIS Charlotte (12 jours). Témoins MM SONGIS Pierre (Père, Cultivateur) et SERAIN Joseph (Instituteur) ;  
 1891 (07/04) : ARBESSIER Marie (1 mois). Témoins MM. ARBESSIER Joseph (Père, Cultivateur) et SERAIN Joseph (Instituteur) ;  
 1891 (10/04) : VALVERDI Galdéano (32 ans, natif Espagne). Témoins MM. GARCON Auguste (G-champêtre) et SERAIN Joseph (Instituteur) ;  
 1891 (19/04) : PEREZ Francisco (13 mois). Témoins MM. GARCON Auguste (G-champêtre) et SERAIN Joseph (Instituteur) ;  
 1891 (19/04) : ROMERO Francisco (4 mois). Témoins MM. ROMERO Simoné (Père) et GARCON Auguste (G-champêtre) ;  
 1891 (02/05) : MACERA Antonio (16 mois). Témoins MM. MACERA Anselmo (Père) et GARCIA José ;  
 1891 (07/05) : FLORES Diego (15 mois). Témoins MM. FLORES Antonio (Père) et FELGADO Pablo ;  
 1891 (22/05) : MARTIN Fernand (6 mois). Témoins MM. MARTIN Joseph (Père) et GAILLARD Firmin (Cultivateurs) ;  
 1891 (20/07) : COLIN J. Baptiste (43 ans natif Lorraine). Témoins MM. VAILLE Alexandre (Cultivateur) et SERAIN Joseph (Instituteur) ;  
 1891 (21/07) : LAPORTE Léon (8 mois). Témoins MM. LAPORTE Pierre (Père, Cantonnier) et GAILLARD Firmin (Cultivateur) ;  
 1891 (22/07) : DOMINGUEZ Joaquina (7 mois). Témoins MM. DOMINGUEZ Diego (Père) et MAS Francisco (Défricheurs) ;  
 1891 (22/07) : MIRANDA Joaquina (2 ans). Témoins MM. MIRANDA Francisco (Père) et ROMERO José (Défricheurs) ;  
 1891 (22/07) : DOMINGUEZ Maria (1 an). Témoins MM. DOMINGUEZ Gaëtano (Père, défricheur) et DOMINGUEZ Juan (Oncle, défricheur) ;  
 1891 (24/07) : GEBLE Charles (11 mois). Témoins MM. GEBLE Henri (Père, Cultivateur) et ROOS Jules (Cultivateur) ;  
 1891 (26/07) : RODRIGUEZ Maria (2 ans). Témoins MM. RODRIGUEZ Juan (Père, défricheur) et SERAIN François (Instituteur) ;  
 1891 (09/08) : GIRARD Angèle (22 ans native Gard). Témoins MM. BERTHIER Emery (Cultivateur) et GARLAND Isidore (Cultivateur) ;  
 1891 (03/09) : ESPOSITO Juan (42 ans natif Espagne). Témoins MM. PELAEZ (Défricheur) et CASCALES Antonio (Défricheur) ;  
 1891 (10/09) : CORTES Miguel (17 ans natif Espagne). Témoins MM. CORTES José et CARRETERO Manuel (Défricheurs) ;  
 1891 (14/09) : DOMINGUEZ Rosa (14 ans native Espagne). Témoins MM. DOMIN André (Défricheur) et PEREZ Juan (Défricheur) ;  
 1891 (18/09) : GARBI Joaquin (2 ans). Témoins MM. GARBI Francisco (père, Défricheur) et RIQUELME José (Défricheur) ;  
 1891 (18/09) : LAUER Marthe (1 mois). Témoins MM. BERTIER Emery et GARLAND Isidore (Cultivateurs) ;  
 1891 (20/09) : PEREZ Tomas (3 mois). Témoins MM. PEREZ Gabriel (Défricheur) et MUNOS José (Défricheur) ;  
 1891 (29/09) : CARRATERO Francisco ( ). Témoins MM. CARRATERO Gabriel, (Père, Défricheur) et CARRATERO Manuel (Défricheur) ;  
 1891 (01/10) : RAGONNET François (32 ans, cultivateur). Témoins MM. HOËNER Jean et MARTINEZ Jérôme (Cultivateurs) ;  
 1891 (01/10) : ALONZO Maria (1 an). Témoins MM. ALONZO Juan (Père, défricheur) et CASCALES Antonio (défricheur) ;  
 1891 (10/10) : VISCAÏNO Antonia (2 ans). Témoins MM. VISCAÏNO Tomas (Père, défricheur) et CARRETERO Manuel (défricheur) ;

<b>Années :</b>	<b>1891</b>	<b>1892</b>	<b>1893</b>	<b>1894</b>	<b>1895</b>	<b>1896</b>	<b>1897</b>	<b>1898</b>	<b>1899</b>	<b>1900</b>	<b>1901</b>	<b>1902</b>
<b>Décès :</b>	<b>56</b>	<b>51</b>	<b>45</b>	<b>35</b>	<b>abs</b>	<b>22</b>	<b>13</b>	<b>26</b>	<b>21</b>	<b>25</b>	<b>19</b>	<b>23</b>

### ***L'étude des premiers actes de Mariage nous permet de révéler quelques origines :***

1890 (01/11) M. BUENAFUENTE Sébastien (Défricheur natif Espagne) avec Mlle MIRANDA Maria (SP native Espagne) ;  
 1890 (22/11) M. RIQUELME Joseph (Défricheur natif Espagne) avec Mlle LAJARA Anna (SP native Espagne) ;  
 1890 (13/12) M. AMATE Francisco (Défricheur natif Espagne) avec Mlle FLORES Maria (SP native Espagne) ;  
 1891 (19/03) M. DELINARD Louis (Maçon natif Creuse) avec Mlle GARCIN Léa (SP native du Gard) ;  
 1891 (21/04) M. CASSANI Carlo (Maçon natif Italie) avec Mme (Vve) MARCOT Marie (Cultivatrice native Mostaganem) ;  
 1891 (02/05) M. RACKE Emile (Maçon natif Oran) avec Mlle COLIN Marie (SP native de Lorraine) ;  
 1891 (12/06) M. GARVI Francisco (Journalier natif Espagne) avec Mlle GARCIA Marianne (SP native Espagne) ;  
 1891 (17/06) M. SOLA José (Journalier natif Espagne) avec Mlle SANCHEZ Maria (SP native Espagne) ;  
 1891 (04/07) M. BERTHIER Emeri (Cultivateur natif Saône et Loire) avec Mlle GIRARD Marthe (SP native du Gard) ;  
 1891 (15/07) M. FLORES Manuel (Journalier natif Espagne) avec Mlle GARCIA Maria (SP native Espagne) ;  
 1891 (15/08) M. LAULAND Pierre (Cultivateur natif Gironde) avec Mlle MARCHANT Claudine (SP native du Rhône) ;  
 1891 (22/08) M. DEL AGUILA Antonio (Défricheur natif Espagne) avec Mlle GONZALVEZ Joséfa (Ménagère native Espagne) ;  
 1891 (03/09) M. RAMIREZ José (Défricheur natif Espagne) avec Mlle TORA Juliana (SP native Espagne) ;  
 1891 (03/09) M. TORA José (Défricheur natif Espagne) avec Mlle LOPEZ Manuela (SP native Espagne) ;  
 1891 (25/09) M. GONZALEZ Juan (Défricheur natif Espagne) avec Mme (Vve) GUTTIEREZ Avela (SP native Espagne) ;  
 1891 (08/10) M. PELAEZ Antonio (Défricheur natif Espagne) avec Mlle MARTINEZ Maria (Journalière native Espagne) ;  
 1891 (09/10) M. ASCENSIO Ginès (Défricheur natif Espagne) avec Mlle GARVI Consolation (SP native Espagne) ;  
 1891 (16/10) M. CINTAS Francisco (Défricheur natif Espagne) avec Mlle NAVARRO Maria (Défricheuse native Espagne) ;  
 1891 (04/11) M. TORRES Francisco (Journalier natif Espagne) avec Mlle GUTIERRES Isabel (SP native Espagne) ;  
 1891 (06/11) M. MARTINEZ José (Défricheur natif Espagne) avec Mlle SANCHEZ Maria (SP native Espagne) ;  
 1891 (18/11) M. ALBEROLA Pascual (Défricheur natif Espagne) avec Mlle GUTTIEREZ Maria (SP native Espagne) ;  
 1891 (28/11) M. FLORES Juan (Défricheur natif Espagne) avec Mlle FERNANDEZ A. Maria (SP native Espagne) ;  
 1891 (23/12) M. MARTINEZ Manuel (Défricheur natif Espagne) avec Mlle IBANEZ Antonia (SP native Espagne) ;  
 1891 (23/12) M. FAURE Gabriel (Boulangier natif Gers) avec Mlle MUNOS Joséfa (SP native de Bel-Abbès -Algérie) ;

1892 (29/01) M. GOMEZ José (*Défricheur natif Espagne*) avec Mlle AMAT Marie (SP origine Espagne) ;  
 1892 (19/05) M. MORENO Cristobal (*Cultivateur natif Espagne*) avec Mlle ORTIZ Maria (SP native Espagne) ;  
 1892 (28/06) M. DUCOS J. Bertrand (*Ménuisier natif Hte Garonne*) avec Mlle LARDET Anne (SP native du Rhône) ;  
 1892 (05/08) M. PEREZ José (*Journalier natif Espagne*) avec Mlle TAMAYO Maria (SP native Espagne) ;  
 1892 (05/08) M. TORA Andres (*Défricheur natif Espagne*) avec Mlle PEREZ Ramona (SP native Espagne) ;  
 1892 (12/09) M. (Veuf) GONZALEZ Camilo (*Défricheur natif Espagne*) avec Mlle GARCIA Maria (SP native Espagne) ;  
 1892 (16/11) M. MARTINEZ Santiago (*Journalier natif Espagne*) avec Mlle BAULISTA Maria (SP native Espagne) ;  
 1892 (23/12) M. GONZALEZ J. Antonio (*Journalier natif Espagne*) avec Mlle GUTIERREZ Maria (SP native Espagne) ;  
 1892 (31/12) M. TORRES Antonio (*M. ferrant natif Mascara-Algérie*) avec Mlle VAGUE Pauline (SP native du Vaucluse) ;  
 1893 (15/01) M. DUCOS Bernard (*Charpentier natif Hte Garonne*) avec Mlle LACOME Jeanne (SP native Hte Garonne) ;  
 1893 (18/02) M. CASTELLON Miguel (*Journalier natif Espagne*) avec Mlle BLANES Maria (SP native Espagne) ;  
 1893 (17/04) M. GARCIA José (*Journalier natif Espagne*) avec Mlle NAVARRO Maria (SP native Espagne) ;  
 1893 (08/07) M. TEYSSIER Jean (*G-champêtre natif Corrèze*) avec Mlle RONOT Joseph (Ménagère native Doubs) ;  
 1893 (12/07) M. BAUTISTA J. Antonio (*Journalier natif Espagne*) avec Mlle MARTINEZ Isabel (SP native Espagne) ;  
 1893 (25/08) M. FLORES Louis (*Journalier natif Espagne*) avec Mlle RUIZ Séraphina (SP native Espagne) ;  
 1893 (02/09) M. KARLESKIND Joseph (*Domestique natif Meurthe*) avec Mlle GEIDER Eve (SP native Sidi Lahssen -Oranie) ;  
 1893 (06/10) M. GOMEZ Miguel (*Cultivateur natif Espagne*) avec Mlle ORTIZ M. Dolorès (SP native Espagne) ;  
 1893 (11/10) M. IBANEZ Gabriel (*Cultivateur natif Espagne*) avec Mlle GONZALEZ Antonia (SP native Espagne) ;  
 1893 (11/10) M. GONZALEZ Diego (*Cultivateur natif Espagne*) avec Mlle GONZALEZ Maria (SP native Espagne) ;  
 1893 (27/10) M. IBANEZ Domingo (*Cultivateur natif Espagne*) avec Mlle RIQUELME Maria (SP native Espagne) ;  
 1893 (28/10) M. CARRETERO Manuel (*Cultivateur natif Espagne*) avec Mlle FIGUERO Maria (SP native Espagne) ;  
 1893 (31/10) M. MARTINEZ Ramon (*Cultivateur natif Espagne*) avec Mlle MORALES Maria (SP native Espagne) ;  
 1893 (04/11) M. LUCAS Francisco (*Cultivateur natif Espagne*) avec Mlle MARTINEZ Francisca (SP native Espagne) ;  
 1893 (04/11) M. PEREZ Antonio (*Cultivateur natif Espagne*) avec Mlle GONZALEZ Térésa (SP native Espagne) ;  
 1893 (04/11) M. GONZALEZ Augustin (*Cultivateur natif Espagne*) avec Mlle HERRERA Antonia (SP native Espagne) ;  
 1893 (11/11) M. LOPEZ Gérommo (*Cultivateur natif Espagne*) avec Mlle FUENTES Maria (SP native Espagne) ;  
 1893 (17/11) M. ORTIZ Domingo (*Cultivateur natif Espagne*) avec Mlle LOZANO Augustina (SP native Espagne) ;  
 1893 (25/11) M. BATTY Adolphe (*Cultivateur natif Sidi-Lahssen*) avec Mlle BOYER M. Louise (SP native ?) ;  
 1893 (27/12) M. FLORES Emilio (*Journalier natif Espagne*) avec Mlle MARTIN Maria (SP native Espagne) ;

#### **Autres Mariages relevés :**

(1896) AILLAUD César (*Cultivateur*)/MONEDIERES M. Louise ; (1898) AILLAUD Joseph (*Garde des Eaux*)/GAILLARD Rose ; (1895) ALARCON Miguel (*Cultivateur*)/GARCIA Maria ; (1895) ALVAREZ Ramon (*Journalier*)/PEREZ Antonia ; (1895) ARBESSIER Pierre (*Cultivateur*)/MOLLARD M. Rose ; (1903) ARBESSIER Tobie (*Cultivateur*)/DELVICHE Blanche ; (1895) ASCENSIO Francisco (*Journalier*)/FERRER Maria ; (1897) BATTY Robert (*Cultivateur*)/VINCENT Marie ; (1897) BERNARD Antoine (*Cultivateur*)/VAGUE Louise ; (1898) BESSOT François (*Cultivateur*)/HAZERA Jeanne ; (1895) BOUAZIZ Mardoché (*Commerçant*)/BETTAN Ghelmouna ; (1902) CAHUZAC Daniel (*Cultivateur*)/AILLAUD Marie ; (1902) CAPEAU Auguste (*Cultivateur*)/SCHAFF Elisa ; (1897) CARRASCO Marcos (*Commerçant*)/SALAS Jeanne ; (1904) CHATAIN Louis (*Cultivateur*)/DELPEINT Catherine ; (1903) CORTEY Claudius (*Maçon*)/ROOS Joséphine ; (1903) COULANGEON Michel (*Cultivateur*)/LAPORTE Victorine ; (1898) DALLIER Philippe (*Cultivateur*)/ROOS Maria ; (1900) DEAL Claude (*Charron*)/NOËL Marguerite ; (1894) DEL-AGUILA Juan (*Cultivateur*)/NAVARRO Antonia ; (1895) DELAGNES Auguste (*Cultivateur*)/CHANABAS Rose ; (1896) DELORME Emile (*Ménuisier*)/WITTMANN Sophie ; (1905) DELUBAC François (*Cultivateur*)/FOUCHER Lucienne ; (1897) DENINGER Louis (*Forgeron*)/BOSREDON Marie ; (1895) DOMINGUEZ François (*Journalier*)/MONTERO Maria ; (1903) DULARD J. Marie (*Cultivateur*)/DUSSEAU M. Françoise ; (1898) FAGE Jean (*Policier*)/FOUCHER M. Louise ; (1896) FEIJO Ramon (*Employé*)/LLORET Bonifacia ; (1894) FLORES Francisco (*Journalier*)/NAVARRO Antonia ; (1897) FOUCHE Marcel (*Cultivateur*)/CHEVROL Berthe ; (1903) FOUCHER Florentin (*Cultivateur*)/FOURNIER Appollinaire ; (1896) FOURE Pierre (*Cultivateur*)/BOUISSET Marie ; (1899) GARCIA Francisco (*Cultivateur*)/GOMEZ Joséphine ; (1902) GARCIA Juan (*Cordonnier*)/CARETERA Magdaléna ; (1901) GARCIA Indalecio (*Journalier*)/ANDRES Isabel ; (1896) GARLAND Eutrope (*Maçon*)/BOSREDON Marie ; (1901) GAUDOU Philippe (*Cultivateur*)/SOUANO Encarnation ; (1904) GAVARRON Juan (*Cultivateur*)/HERNANDEZ Eduvigis ; (1896) GEIDER Adan (*Cultivateur*)/ELZEN Françoise ; (1903) GINDRE Jean (*Cultivateur*)/BONEIL Marceline ; (1902) GOMEZ Lazare (*Cultivateur*)/ORTS Rosa ; (1900) GRANIE Eloi (*Cultivateur*)/PIN Thérèse ; (1901) GRANIE Etienne (*Cultivateur*)/SCHEID Eugénie ; (1894) GUTIERREZ Manuel (*Journalier*)/MARIA Del Carmen ; (1895) HERNANDEZ Antonio (*Voiturier*)/SALAS Petronila ; (1902) HERNANDEZ José (*Cordonnier*)/AQUILLA Anna ; (1902) INAUD Emile (*Cultivateur*)/MARIEN Anasthasie ; (1894) LAPORTE Pierre (*Cultivateur*)/BALMOT Marie ; (1894) LASCAR Nathan (*Commerçant*)/ROUBACH Zohra ; (1901) LOPEZ Ricardo (*Cultivateur*)/PEREZ Juana ; (1902) MARIEN Joseph (*Cultivateur*)/ROOS Louise ; (1895) MARTIN Antonio (*Journalier*)/FERNANDEZ Maria ; (1897) MARTIN François (*Cultivateur*)/ROOS Marie ; (1904) MARTINEZ Justo (*Journalier*)/CARRETERO Incarnation ; (1902) MOLLARD Anthide (*Cultivateur*)/ARBESSIER Marguerite ; (1895) MOLLARD Justin (*Cultivateur*)/ALLARD Marie ; (1896) MORENO Gabriel (*Journalier*)/MORALES Séraphina ; (1902) MUNOS Andres (*Cultivateur*)/FIGUERO Thérèse ; (1904) MUNOS Tomas (*Cultivateur*)/GABARON Marie ; (1897) NAVARRO Manuel (*Journalier*)/MENDEZ Maria ; (1901) ORDAS Pablo (*Journalier*)/MONTROYA Maria ; (1902) PAILLASSE Zéphyrin (*Cultivateur*)/SCHAFF Emelie ; (1900) PASTOREL Armand (*Cultivateur*)/ELSEN Catherine ; (1899) PASTOREL Jules (*Chef Musique*)/GUTIERREZ Ana ; (1905) PAYRIE Henri (*Cultivateur*)/VUILLERMIET Marie ; (1899) PELLISSIER Frédéric (*Cultivateur*)/SERAIN Marthe ; (1896) PIN Honoré (*Journalier*)/FOURNIER Marie ; (1902) POUCH Marcellin (*Tailleur de pierres*)/BLANQUEZ Francisca ; (1901) PRAD Louis (*Journalier*)/GRACIA Maria ; (1900) RAGONNET Joseph (*Cultivateur*)/HOËRNER Joséphine ; (1903) REQUENIA Diego (*Cultivateur*)/PEREZ Encarnassion ; (1896) REQUENA Fernando (*Cultivateur*)/FERNANDEZ Maria ; (1899) RIGAUD Pierre (*Cultivateur*)/ROSTAING Franceline ; (1895) ROUBACH Natan (*Marchand*)/LASCAR Tata ; (1903) ROUGE Pierre (*Forgeron*)/ARBESSIER M.

Marguerite ; (1898) ROUPIE Auguste (*Cultivateur*)/LARIVE Marie ; (1900) SAULNIER Clément (*Cultivateur*)/LACOSTE Antoinette ; (1905) SCHEID Charles (*Cultivateur*)/MARROT Rosalie ; (1895) SORIANO J. Antoine (*Cultivateur*)/GUTIERREZ Antonia ; (1899) TAGHEZOUT Mohamed (*Officier*) /MONEDIERES Joséphine ; (1899) TOUATI Chaloum (*Commerçant*)/LACHKAR Neztaltoub ; (1894) VALERO Pascual (*Journalier*)/GONZALES Maria ; (1902) VEGA Miguel (*Cultivateur*)/SANCHEZ Dolorès ; (1901) VERGES Joseph (*Cantonnier*)/GEYDER Louise ; (1900) WILLMANN Jules (*Cultivateur*) /ROSTAING M. Louise ;



### Quelques **NAISSANCES** relevées :

(Profession du Père)

(1904) ABDESALAM Badra (*Journalier*) ; (1905) AMATE Raphaël (*Journalier*) ; (1904) AMSELLEM Edmond (*Commerçant*) ; (1905) ANTONINI Marie (*Cultivateur*) ; (1902) ARBESSIER Aimé (*Cultivateur*) ; (1903) BAIZA Diego (*Journalier*) (1904) BERTHIER Marius (*Cultivateur*) ; (1904) BATTY Julienne (*Cultivateur*) ; (1902) BESSOT François (*Cultivateur*) ; (1902) BLANES Suzanne (*Commerçant*) ; (1903) BOUCHET Aimé (*Cantonnier*) ; (1904) BRUN Sylvie (*Cultivateur*) ; (1903) CAHUZAC Marcelle (*Cultivateur*) ; (1904) CARRASCO Emilia (*Commerçant*) : (1904) CARRATERO Antoine (*Cultivateur*) ; (1902) CARRATERO Blas (*Cultivateur*) ; (1903) CASCALES Francisca (*Journalier*) ; (1905) CERDAN Emelie (*Cultivateur*) ; (1903) CERDAN Eugène (*Boulangier*) ; (1905) CERDAN François (*Cultivateur*) ; (1903) CERDAN Léonore (*Cultivateur*) ; (1904) CHAMBON Paule (*Entrepreneur*) ; (1903) CHARBIT Maklouf (*Marchand*) ; (1905) CHATAIN Renée (*Cultivateur*) ; (1905) CORTEY Charles (*Maçon*) ; (1902) COSTE Prudence (*Menuisier*) ; (1903) DANTONEL Albertine (*Cultivateur*) ; (1904) DEL-REY Gabriel (*Journalier*) ; (1905) DELUBAC Marthe (*Cultivateur*) ; (1904) DULARD Estelle (*Meunier*) ; (1905) DULARD Pierrette (*Meunier*) ; (1902) ENCINAS J. Antoine (*Cultivateur*) ; (1903) FAGE Paul (*G-champêtre*) ; (1902) FLORES Maria (*Cultivateur*) ; (1905) FOUQUIER Marie (*Forgeron*) ; (1905) FRONTY Marie (*Cultivateur*) ; (1905) GABARRON Egilda (*Cultivateur*) ; (1905) GAFOUR Dahou (*Journalier*) ; (1902) GARCIA Gabriel (*Cultivateur*) ; (1904) GARCIA Incarnation (*Cordonnier*) ; (1902) GARCIA J. Francisco (*Cordonnier*) ; (1902) GARCIA Marie (*Commerçant*) ; (1903) GARCIA René (*Journalier*) ; (1902) GARLAND Paul (*Maçon*) ; (1902) GAUDOU Joseph (*Cultivateur*) ; (1905) GEIDER Berthe (*Cultivateur*) ; (1904) GEINDRE Eugène (*Cultivateur*) ; (1904) GOMEZ Francisca (*Cultivateur*) ; (1903) GOMEZ Pedro (*Cultivateur*) ; (1902) GONZALEZ Juan (*Cultivateur*) ; (1902) GRANIE Charles (*Cultivateur*) ; (1903) GRANIE Louis (*Cultivateur*) ; (1904) GUICHARD Anaïs (*Débitant*) ; (1903) GUZMAN Antonia (*Négociant*) ; (1902) IRLES Auguste (*Cultivateur*) ; (1902) KARLESKIND Aimée (*Cultivateur*) ; (1903) LARIVE Camille (*Cultivateur*) ; (1902) LOPEZ Dominique (*Cordonnier*) ; (1904) LOPEZ Francisco (*Cordonnier*) ; (1902) LOPEZ Joséphine (*Cultivateur*) ; (1905) LOUIS Yvonne (*Facteur*) ; (1902) MACABIAU Emile (*Cultivateur*) ; (1902) MAHAMET Mimhouna (*Journalier*) ; (1903) MALLET Marguerite (*Maçon*) ; (1903) MARIEN Albert (*Cultivateur*) : (1904) MARMIESE Alice (*Charron*) ; (1902) MANIERES Gabriel (*Instituteur*) ; (1903) MARROT Marcelle (*Cultivateur*) ; (1903) MOLLARD François (*Cultivateur*) ; (1903) MONTOYA Victor (*Menuisier*) ; (1903) MORALES Juana (*Commerçant*) ; (1904) MIRANDA Francisco (*Défricheur*) ; (1904) MERIOUA Abdelkader (*Cafetier*) ; (1905) MIRANDA Pascal (*Maçon*) ; (1903) MOLINA A. Marie (*Boulangier*) ; (1902) MONTESINOS Emile (*Cultivateur*) ; (1905) MUNOZ Francisco (*Journalier*) ; (1902) MUNOS Manuella (*Cultivateur*) ; (1902) PASTOREL Juliette (*Musicien*) ; (1904) PAYAN Germain (*Cultivateur*) ; (1903) PAYAN Henriette (*Cultivateur*) ; (1904) PAYAN Marcel (*Cultivateur*) ; (1905) PAYAN Pierre (*Cultivateur*) ; (1902) PERALES Maria (*Cultivateur*) ; (1902) PEREA Pedro (*Journalier*) ; (1902) PIZANO Frédéric (*Forgeron*) ; (1903) PLISSON Eugénie (*Charron*) ; (1903) PLISSON Marie (*Charron*) ; (1903) POUCH Marie (*Tailleur de pierres*) ; (1902) PRAD Françoise (*Cultivateur*) ; (1904) PRAT François (*Cultivateur*) ; (1903) PRAT Jules (*Bourrelier*) ; (1905) REIFF Henri (*Forgeron*) ; (1903) REIFF René (*Forgeron*) ; (1904) REQUENA Manuel (*Cultivateur*) ; (1903) RIGAUD Fernande (*Cultivateur*) ; (1905) RIGAUD Marcel (*Cultivateur*) ; (1902) RIGAUD Noémie (*Cultivateur*) ; (1903) TORA José (*Cultivateur*) ; (1902) TORA Rosalie (*Journalier*) ; (1904) VIALA Germaine (*Cultivateur*) ; (1903) VIERS Henri (*Cultivateur*) ; (1905) VIERS J. Baptiste (*Cultivateur*) ; (1903) VINOLO Ramona (*Cultivateur*) ; (1905) WITTMANN Fernande (*Cultivateur*) ; (1903) WITTMANN Georgette (*Cultivateur*) ; (1903) WITTMANN Marcelle (*Cultivateur*) ;

**NDLR** : Pour ceux qui ne seraient malheureusement pas mentionnés, je vous recommande de procéder comme suit :

-Après avoir accédé à google vous devez alors inscrire anom Algérie,

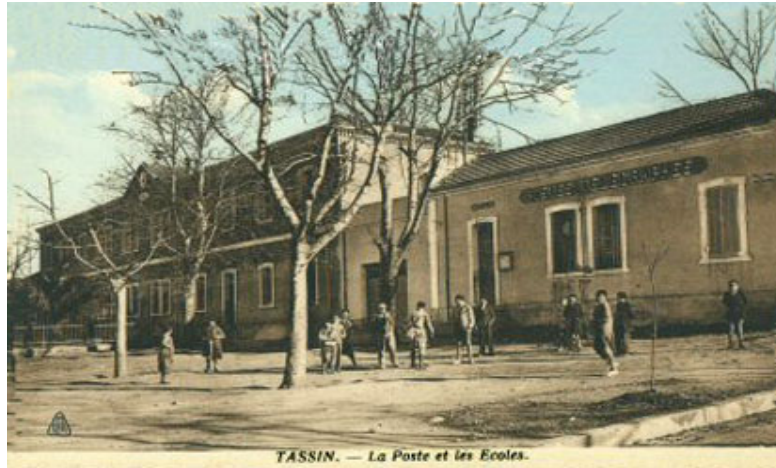
-dès lors que vous êtes sur le site vous devez sélectionner TASSIN sur la bande défilante.

-Dès que le portail TASSIN est ouvert, mentionnez le nom de la personne recherchée sous réserve que la naissance, le mariage ou le décès soit survenu avant 1905.

## LES MAIRES

- Source Anom -

1895 à 1897 : M. ROOS Jules, Maire ;  
1898 à 1904 : M. MARTIN Ferdinand, Maire ;  
1905 à 19XX : M. BADENS Jean, Maire ;



## DEMOGRAPHIE

- Sources : Gallica et Diaressaada -

Année 1892 = 1 839 habitants dont 1 805 européens ;  
Année 1902 = 926 habitants dont 845 européens ;  
Année 1936 = 1 721 habitants dont 639 européens ;  
Année 1954 = 2 506 habitants dont 520 européens ;  
Année 1960 = 3 317 habitants dont 470 européens.



TASSIN 1931/1932

## DIVERS

Dans la plaine de la Mékerra, dans une quinzaine des principaux centres, les Européens comptent toujours plus de 150 individus, représentant le quart des habitants. On dénombrait un total de 470 gros propriétaires européens dont 42 % vivaient de la céréaliculture et 57 % de viticulture.

A Tassin, parmi les principaux propriétaires, 40 % sont Français, 60 % Espagnols, un Israélite. Parmi eux, 85 % pratiquaient l'agriculture, 20 % à la fois la viticulture et la céréaliculture. Là se trouvaient réunis une coopérative de blé, trois entreprises de battage, six artisans, un transporteur. Les propriétés européennes groupaient chacune 500 à 1 000 hectares (deux), 6 de 100 à 500, 4 de 50 à 100, le reste des propriétaires secondaires de 10 à 50 ha. On engraisait des moutons sur les chaumes, après la moisson. Ils étaient exportés à Oran, à Marseille.

## DEPARTEMENT

Le département d'ORAN est un département français d'Algérie, qui a existé entre 1848 et 1962. Il avait pour index le numéro 92 puis à partir de 1957 le 9G.

Considérée comme une province française, l'Algérie fut départementalisée le 9 décembre 1848. Les départements créés à cette date étaient la zone civile des trois provinces correspondant aux *beyliks* de l'État d'Alger récemment conquis. Par conséquent, la ville d'Oran fut faite préfecture du département portant son nom, couvrant alors l'Ouest de l'Algérie, laissant à l'Est le département d'Alger, lui-même à l'Ouest de celui de Constantine.

Les provinces d'Algérie furent totalement départementalisées au début de la III<sup>e</sup> république, et le département d'Oran couvrait alors environ 116 000 km<sup>2</sup>. Il fut divisé en plusieurs arrondissements au fil des ans, avec la création de sous-préfectures : Mascara, Mostaganem, et Tlemcen ; auxquels se rajoutèrent Sidi-Bel-Abbès en 1875 et Tiaret en 1939.

Le département comportait encore à la fin du 19<sup>e</sup> siècle un important territoire de commandement sous administration militaire, sur les hauts plateaux et aux frontières du Maroc. Lors de l'organisation des Territoires du Sud en 1905, le département fut amputé à leur profit d'une grande partie du secteur des hauts-plateaux du Sud-Oranais et réduit à 67 262 km<sup>2</sup>, ce qui explique que le département d'Oran se limitait à ce qui est aujourd'hui le Nord-ouest de l'Algérie.

L'arrondissement de SIDI-BEL-ABBES comprenait 27 localités :

ALEXANDRE-DUMAS - BAUDENS - BONNIER - BOUDJEBAA - BOUKANEFIS - BOULET - BOUTIN - CHANZY - CHETOUANE - DELIGNY - DESCARTES - DETRIE - LAMTAR - LA-TENIRA - LES-TREMBLES - MERCIER-LACOMBE - OUED-IMBERT - OUED-SEFIOUN - PALISSY - PARMENTIER - PRUDON - SIDI BEL ABBES - SIDI-YACCOUB - TABIA - TASSIN - TENEZRA - TESSALAH -

## MONUMENT AUX MORTS

Source : *Mémorial GEN WEB*

Le relevé n° 57178 mentionne 23 noms de soldats "Mort pour la France" pendant de la Guerre 1914/1918, savoir :

ARBESSIER Jean (Mort en 1917) - BADENS Alexandre (1915) - BEN YAMIN David (1915) - BONNAURE Jean Marie (1915)- BOSREDON Antoine (1914) - CLAUZEL Claude (1915) - DIEFFEBRUNO Antoine (1915) - EL HABID Ould El Hadj (1914) - HERNANDEZ José (1916) - HOURCHIA Jacob (1914) - HUDELAIN Aimé (1916) - LACAU Pierre (1916) - LIDON Raoul (1915) MICHEL Gabriel (1914) - MOLLARD Cyrille (1914) - MOREAU Rémi (1915) - MOUDRU Paul (1919) - PUJALTE Ramon (1915) - PUJALTE Raphaël (1917) - RIADO José (1915) - SAÏD Ben Mohammed (1917) - SANCHEZ Gabriel (1915) - SANCHEZ Joseph (1915)



L'école de TASSIN et aussi le Monument aux Morts

**Nous n'oublions pas nos valeureux Soldats victimes de leurs devoirs dans cette région :**

■ ■ Dragon (2<sup>e</sup> RD) HOUCARD René (21 ans), tué à l'ennemi le 17 mai 1959 ;  
Canonier (27<sup>e</sup> RA) KOLODZIEJ J. Antoine (21 ans), tué à l'ennemi le 19 avril 1958 ;  
Dragon (2<sup>e</sup> RD) LANG Jean (23 ans), tué à l'ennemi le 17 mai 1959 ;  
Fusilier (Commando Marine) MODE Gérard (22 ans), mort accidentellement en service le 04 août 1961 ;  
Brigadier (63<sup>e</sup> CRD) THUILLIEZ Georges (21 ans), tué à l'ennemi le 28 décembre 1957 ■ ■

### **EPILOGUE HASSI-ZAHANA**

De nos jours = 8 500 habitants.



**TASSIN mon village, le marché du vendredi**

« Tous les vendredis de l'année, sans exception, avait lieu sur les places publiques de notre village, face à la poste et tout au long de la rue de la République, face au Monument aux Morts, le traditionnel marché des légumes, des volailles, des tissus, des chaussures et des espadrilles, les bouchers, le ou les poissonniers, et d'autres corps de marchands que je vais énumérer plus bas.

Ce marché-foire drainait une très grande foule, non seulement du village, mais aussi de toutes les communes environnantes. De ce fait Tassin était en fête tous les vendredis.

Indépendamment des marchands de légumes, jardiniers du village : *Jines et son épouse Térésa, Cano et son épouse Anica, Diego Membrives et deux musulmans dont je ne me souviens pas du nom*, nombreux étaient les marchands de légumes, jardiniers ou revendeurs européens et musulmans qui venaient vendre leurs produits depuis Ain Telloul et Lamoricière, localités distantes de 17 et 29 km de Tassin...

Cliquez SVP sur ce lien pour lire la suite : <http://www.mekerra.fr/images/khemia-journal/1998-2eme-tri-20.pdf>

**SYNTHESE** réalisée grâce aux Auteurs précités et aux Sites ci-dessous :

<http://encyclopedie-afn.org/Tassin - Ville>  
<http://www.piedsnoirs-aujourd'hui.com/tassin01.html>  
[https://www.persee.fr/doc/geo\\_0003-4010\\_1898\\_num\\_7\\_31\\_18092](https://www.persee.fr/doc/geo_0003-4010_1898_num_7_31_18092)  
[http://archive.org/stream/tassinhistoiredu00rena/tassinhistoiredu00rena\\_djvu.txt](http://archive.org/stream/tassinhistoiredu00rena/tassinhistoiredu00rena_djvu.txt)  
<http://diaressaada.alger.free.fr/1-mes-cartes-postales/Population/Oran/Oranie.html>  
[http://afn.collections.free.fr/pages/22\\_tassin.html](http://afn.collections.free.fr/pages/22_tassin.html)  
<http://kadrin.skyrock.com/>  
[http://www.denisdar.com/index.php?rub=fpn\\_map&ville=117](http://www.denisdar.com/index.php?rub=fpn_map&ville=117)  
<http://ruisseau.alger.e-monsite.com/pages/lettre-d-un-vieux-colon-pour-nos-enfants.html>  
<http://lesamisdalgerianie.unblog.fr/2009/06/20/259/comment-page-1/>  
<http://36ri.blogspot.fr/2009/09/invite-du-36e-antoine-joseph-matricule.html>  
<http://oran2.free.fr/VILLES%20D%20ALGERIE/T/index.html>  
[http://csaulnier.skyrock.com/tags/7FbcE6zVPln-TASSIN\\_5.html](http://csaulnier.skyrock.com/tags/7FbcE6zVPln-TASSIN_5.html)  
<http://www.mekerra.fr/images/khemia-journal/1988-3eme-tri-75.pdf>  
<http://www.mekerra.fr/images/khemia-journal/1986-3eme-tri-67.pdf>

**BONNE JOURNÉE A TOUS**

**Jean-Claude ROSSO** [ [jeanclaude.rosso3@gmail.com](mailto:jeanclaude.rosso3@gmail.com) ]